



## บันทึกข้อความ

สถาบันกัลยาณ์ราชนครินทร์
รับที่..... ๓๙๐๙
วันที่..... ๙๑ / ๙๑ / ๕๖
เวลา..... ๑๕.๓๑ น.

ส่วนราชการ กลุ่มงานยุทธศาสตร์และสารสนเทศ โทร ๕๘๒๖๗, ๕๘๑๒๐

ที่ สธ ๐๘๒๐.๓๗/ ๕๓

วันที่ ๖ สิงหาคม ๒๕๖๔

เรื่อง ขอส่งรายงานสรุปผลประเมินการรับรู้ ความรู้ ความเข้าใจของบุคลากรต่อทิศทางการดำเนินงานของสถาบันกัลยาณ์ราชนครินทร์ ประจำปีงบประมาณ ๒๕๖๔

เรียน ผู้อำนวยการสถาบันกัลยาณ์ราชนครินทร์

ตามที่ กลุ่มงานยุทธศาสตร์และสารสนเทศ สถาบันกัลยาณ์ราชนครินทร์ ได้ดำเนินการจัดทำแบบประเมินการรับรู้ ความรู้ ความเข้าใจของบุคลากรต่อทิศทางการดำเนินงานของสถาบันกัลยาณ์ราชนครินทร์ ประจำปีงบประมาณ ๒๕๖๔ เพื่อให้ทุกหน่วยงานรับรู้ เข้าใจเกี่ยวกับวิสัยทัศน์ พันธกิจ ค่านิยม เป้าประสงค์ ยุทธศาสตร์สถาบันฯ และการนำไปสู่การปฏิบัติได้อย่างมีประสิทธิภาพ โดยสอดคล้องกับแผนยุทธศาสตร์สถาบันฯ ยุทธศาสตร์ที่ ๔ พัฒนาระบบบริหารจัดการให้มีประสิทธิภาพและมีธรรมาภิบาล เป้าประสงค์ที่ ๑๔ การบริหารยุทธศาสตร์มีประสิทธิภาพ มิติ ๔ ด้านการพัฒนางานองค์กร ซึ่งในปีงบประมาณ ๒๕๖๔ มีตัวชี้วัดองค์กรที่สำคัญ คือ “ร้อยละ ๙๐ ของบุคลากรมีความรู้ ความเข้าใจต่อทิศทางการดำเนินงานขององค์กร” ซึ่งกลุ่มงานยุทธศาสตร์และสารสนเทศ ในฐานะผู้รับผิดชอบตัวชี้วัดดังกล่าว จะต้องดำเนินงานตามตัวชี้วัดและค่าเป้าหมายตามแผนยุทธศาสตร์ดังกล่าวอย่างต่อเนื่อง นั้น

ในการนี้ กลุ่มงานยุทธศาสตร์และสารสนเทศ สถาบันกัลยาณ์ราชนครินทร์ ขอส่งรายงานสรุปผลการประเมินการรับรู้ ความรู้ ความเข้าใจของบุคลากรต่อทิศทางการดำเนินงานของสถาบันฯ ประจำปีงบประมาณ ๒๕๖๔ ตามรายละเอียดเอกสารที่แนบ และเห็นควรสื่อสารให้ทุกหน่วยงานได้รับทราบต่อไป

จึงเรียนมาเพื่อโปรดพิจารณาอนุมัติ จะเป็นพระคุณ

(นางสาวเบญจมาศ พงษ์มารา)

หัวหน้ากลุ่มงานยุทธศาสตร์และสารสนเทศ

อนุมัติ

(นายสุรตพันธุ์ จักรพันธุ์ ณ อยุธยา)

ผู้อำนวยการสถาบันกัลยาณ์ราชนครินทร์

- 9 ส.ค. 2564



ประเมินผลการรับรู้ ความรู้ ความเข้าใจของบุคลากร  
ต่อทิศทางการดำเนินงานของสถาบันกัลยาณ์ราชนครินทร์  
ประจำปีงบประมาณ 2564

กลุ่มงานยุทธศาสตร์และสารสนเทศ  
สถาบันกัลยาณ์ราชนครินทร์ กรมสุขภาพจิต

## ประเมินผลการรับรู้ ความรู้ ความเข้าใจของบุคลากรต่อทิศทางการดำเนินงาน

### สถาบันกัลยาณ์ราชนครินทร์ ประจำปีงบประมาณ 2564

#### 1. เหตุผลและความจำเป็น

สถาบันกัลยาณ์ราชนครินทร์ ซึ่งเป็นหน่วยงานในสังกัดกรมสุขภาพจิต ได้ดำเนินการตามกรอบแนวทางในการดำเนินงานของกรมฯ โดยกำหนดวิสัยทัศน์ พันธกิจ ค่านิยม เป้าประสงค์ ยุทธศาสตร์สถาบันฯ และมีการถ่ายทอดตัวชี้วัดและเป้าหมายของระดับองค์กรสู่ระดับบุคคล สื่อสารทิศทางการดำเนินงานลงสู่หน่วยงานและบุคลากรทุกระดับ เพื่อให้บุคลากรเกิดการรับรู้ ความเข้าใจและกระตุ้นให้เกิดความร่วมมือในการดำเนินงานให้บรรลุผลสำเร็จตามเป้าหมายที่กำหนดไว้ สอดคล้องกับเกณฑ์การพัฒนาคุณภาพการบริหารจัดการภาครัฐ (Public Sector Management Quality Award : PMQA) หมวด 1 การนำองค์กร ส่วนของ LD 1 และหมวด 2 การวางแผนเชิงยุทธศาสตร์ ส่วนของ SP 4 ในประเด็นผู้บริหารต้องมีการกำหนดทิศทางขององค์กร ยุทธศาสตร์ และสื่อสารให้บุคลากรที่เกี่ยวข้อง รับรู้ เข้าใจ และนำไปสู่การปฏิบัติ รวมถึงได้มีการทบทวนและจัดทำแผนยุทธศาสตร์สถาบันกัลยาณ์ราชนครินทร์ ในช่วงแผนพัฒนาฯ ฉบับที่ 12 (พ.ศ.2560 - 2564) โดยในแผนที่ยุทธศาสตร์สถาบันฯ ยุทธศาสตร์ที่ 4 พัฒนาระบบบริหารจัดการให้มีประสิทธิภาพและมีธรรมาภิบาล เป้าประสงค์ที่ 14 การบริหารยุทธศาสตร์มีประสิทธิภาพ มิติ 4 ด้านการพัฒนาองค์กร **ซึ่งในปีงบประมาณ 2564 มีตัวชี้วัดองค์กรที่สำคัญ คือ “ร้อยละ 90 ของบุคลากรมีความรู้ ความเข้าใจต่อทิศทางการดำเนินงานขององค์กร”** ซึ่งกลุ่มงานยุทธศาสตร์และสารสนเทศ ในฐานะผู้รับผิดชอบตัวชี้วัดดังกล่าว จะต้องดำเนินงานตามตัวชี้วัดและค่าเป้าหมายตามแผนยุทธศาสตร์ดังกล่าวอย่างต่อเนื่อง

ดังนั้น เพื่อให้หน่วยงานเห็นทิศทางเป้าหมายการดำเนินงานที่ชัดเจนในแต่ละปี รวมถึงการพัฒนากระบวนการสื่อสารทำความเข้าใจกับบุคลากรในหน่วยงาน ให้เกิดความรู้ ความเข้าใจทิศทางการดำเนินงานขององค์กรที่ถูกต้องชัดเจนมากยิ่งขึ้น สามารถเชื่อมโยงการดำเนินงานตามแผนยุทธศาสตร์ขององค์กรกับนโยบายระดับกรมฯ ได้ จึงมีการประเมินผลการรับรู้ ความรู้ ความเข้าใจของบุคลากรต่อทิศทางการดำเนินงานของสถาบันกัลยาณ์ราชนครินทร์ ซึ่งจะนำไปสู่การพัฒนาและปรับปรุงกระบวนการทำงานให้เป็นไปในทิศทางเดียวกันได้อย่างมีประสิทธิภาพ

#### 2. วัตถุประสงค์การวิจัย

1. เพื่อประเมินผลการรับรู้ ความรู้ และความเข้าใจของบุคลากรต่อทิศทางการดำเนินงานของสถาบันกัลยาณ์ราชนครินทร์
2. เพื่อเปรียบเทียบความแตกต่างของผลการประเมินการรับรู้ ความรู้ ความเข้าใจของบุคลากรต่อทิศทางการดำเนินงานของสถาบันฯ ในด้านต่าง ๆ
3. เพื่อนำผลการประเมินมาปรับปรุงแนวทางการสื่อสารทิศทางการดำเนินงานของสถาบันฯ ในปีต่อไป ให้มีประสิทธิภาพมากยิ่งขึ้น

### 3. กรอบแนวคิดในการวิจัย

การวิจัยครั้งนี้เป็นการประเมินการรับรู้ ความรู้ และความเข้าใจของบุคลากรต่อทิศทางการดำเนินงานของสถาบันกัลยาณ์ราชนครินทร์ เพื่อพัฒนาปรับปรุงแนวทางการสื่อสารทิศทางการดำเนินงานของสถาบันฯ ในปีต่อไปให้มีประสิทธิภาพมากยิ่งขึ้น โดยมีตัวแปรอิสระและตัวแปรตาม ดังนี้

#### ตัวแปรอิสระ (Independent Variables)

ปัจจัยส่วนบุคคล
- เพศ
- อายุ
- ระดับการศึกษา
- ประเภทบุคลากร
- หน่วยงานที่ปฏิบัติงาน
- บทบาทหน้าที่ในงานปัจจุบัน
- ระยะเวลาที่ปฏิบัติงานในสถาบันฯ

#### ตัวแปรตาม (Dependent Variables)

ความรู้และความเข้าใจของบุคลากรต่อทิศทางการดำเนินงาน
- ช่องทางที่ได้รับทราบทิศทางการดำเนินงานของสถาบันฯ
- ความรู้ ความเข้าใจในทิศทางการดำเนินงานของสถาบันฯ
- ความหมายของค่านิยมหลัก Core Value ของสถาบันกัลยาณ์ราชนครินทร์
- ความคิดเห็นของบุคลากรต่อทิศทางการดำเนินงานสถาบันฯ
- การใช้ประโยชน์จากทิศทางการดำเนินงานของสถาบันกัลยาณ์ราชนครินทร์

### 4. ขอบเขตของการวิจัย

การวิจัยครั้งนี้เป็นการประเมินการรับรู้ ความรู้ และความเข้าใจของบุคลากรต่อทิศทางการดำเนินงานของสถาบันกัลยาณ์ราชนครินทร์ มีขอบเขตของการวิจัยที่สำคัญ ดังนี้

1. การประเมินการรับรู้ ความรู้ และความเข้าใจของบุคลากรต่อทิศทางการดำเนินงานของสถาบันกัลยาณ์ราชนครินทร์ในด้านต่าง ๆ คือ ด้านการสื่อสาร/ถ่ายทอด/สร้างความเข้าใจภายในหน่วยงานด้านช่องทางที่ได้รับทราบทิศทางการดำเนินงานของสถาบันฯ ด้านความรู้ ความเข้าใจในทิศทางการดำเนินงานของสถาบันฯ ด้านความคิดเห็นของบุคลากรต่อทิศทางการดำเนินงานสถาบันฯ และด้านการใช้ประโยชน์จากทิศทางการดำเนินงานของสถาบันกัลยาณ์ราชนครินทร์

2. กลุ่มตัวอย่างที่ใช้ในการศึกษาครั้งนี้ เป็นบุคลากรของสถาบันกัลยาณ์ราชนครินทร์ ซึ่งประกอบด้วย ข้าราชการ ลูกจ้างประจำ ลูกจ้างชั่วคราว พนักงานราชการ พนักงานกระทรวงสาธารณสุข ลูกจ้างชั่วคราว และลูกจ้างรายคาบที่ปฏิบัติงานใน สถาบันฯ ซึ่งได้แก่ หัวหน้ากลุ่มภารกิจ หัวหน้ากลุ่มงาน บุคลากรที่รับผิดชอบเกี่ยวกับตัวชี้วัด งานยุทธศาสตร์โครงการขับเคลื่อนนโยบายการดำเนินงานสุขภาพจิต แผนปฏิบัติการงานแผนงาน/โครงการ/กิจกรรม

## 5. นิยามศัพท์เฉพาะ

**บุคลากรในสังกัดสถาบันกัลยาณ์ราชนครินทร์** เป็นบุคลากรของสถาบันกัลยาณ์ราชนครินทร์ ซึ่งประกอบด้วย ข้าราชการ ลูกจ้างประจำ ลูกจ้างชั่วคราว พนักงานราชการ พนักงานกระทรวงสาธารณสุข และ ลูกจ้างรายคาบที่ปฏิบัติงานในสถาบันฯ ในทุกกลุ่มงาน

**ทิศทางการดำเนินงานขององค์กร** หมายถึง วิสัยทัศน์ พันธกิจ ค่านิยม ประเด็นยุทธศาสตร์ เป้าประสงค์ กลยุทธ์และแนวทางในการพัฒนางานของสถาบันกัลยาณ์ราชนครินทร์ ปรากฏอยู่ในแผนยุทธศาสตร์ของสถาบันฯ ในช่วงแผนพัฒนาเศรษฐกิจและสังคมแห่งชาติฉบับที่ 12 (พ.ศ.2560 – 2564) ที่สอดคล้องกับทิศทางและแผนยุทธศาสตร์ของกระทรวง และกรมสุขภาพจิต

**บุคลากรที่มีความรู้ ความเข้าใจต่อทิศทางการดำเนินงานขององค์กร** หมายถึง บุคลากรของสถาบันกัลยาณ์ราชนครินทร์ที่สามารถตอบแบบสำรวจการรับรู้ ความรู้ ความเข้าใจของบุคลากรต่อทิศทางการดำเนินงานของสถาบันฯ ประจำปีงบประมาณ 2564 ได้ถูกต้องร้อยละ 90 ขึ้นไปของข้อคำถามทั้งหมด

**ค่าเฉลี่ยความคิดเห็นของบุคลากรต่อภาวะการนำองค์กร** หมายถึง ความคิดเห็นของบุคลากรต่อภาวะการนำองค์กรของผู้บริหารสถาบันฯ เพื่อให้การขับเคลื่อนองค์กรให้บรรลุตามวิสัยทัศน์ และพันธกิจ วิธีการสื่อสารแผนยุทธศาสตร์ให้มีความชัดเจน ทั้งในเชิงของเป้าประสงค์กลยุทธ์ เป้าหมาย และตัวชี้วัดผลการดำเนินงานครอบคลุมทั้งในระดับองค์กร ทีม และหน่วยงาน รวมถึงการขยายช่องทางการสื่อสารข้อมูลสารสนเทศที่สำคัญให้มีประสิทธิภาพเพิ่มขึ้น โดยให้ง่ายต่อการนำไปใช้ประโยชน์ และกำกับติดตามผลการดำเนินงานในทุกระดับ

**เกณฑ์เป้าหมาย** คือ “ร้อยละ 90 ของบุคลากรที่มีความรู้ความเข้าใจต่อทิศทางการดำเนินงานขององค์กร”

## 6. ประชากรและกลุ่มตัวอย่าง

ประชากรและกลุ่มตัวอย่างที่ใช้ในการวิจัยครั้งนี้ เป็นบุคลากรของสถาบันกัลยาณ์ราชนครินทร์ ประกอบด้วย ข้าราชการ ลูกจ้างประจำ ลูกจ้างชั่วคราว พนักงานราชการ พนักงานกระทรวงสาธารณสุข และ ลูกจ้างรายคาบที่ปฏิบัติงานในสถาบันกัลยาณ์ราชนครินทร์ บุคลากรทั้งหมดจำนวน 380 คน เก็บแบบสอบถามได้จำนวน 263 คน จากบุคลากรทั้งหมด 415 คน คิดเป็นร้อยละ 63.37 ของจำนวนบุคลากรทั้งหมด โดยใช้แบบประเมินออนไลน์

## 7. วิธีการวิจัย

การวิจัยครั้งนี้เป็นวิธีการวิจัยเชิงคุณภาพ ประเภทของการวิจัยแบบสำรวจ เก็บรวบรวมข้อมูลแบบปฐมภูมิ ประชากรและกลุ่มตัวอย่างที่ใช้ในการวิจัยครั้งนี้ เป็นบุคลากรของสถาบันกัลยาณ์ราชนครินทร์ ซึ่งประกอบด้วย ข้าราชการ ลูกจ้างประจำ ลูกจ้างชั่วคราว พนักงานราชการ พนักงานกระทรวงสาธารณสุข และ ลูกจ้างรายคาบที่ปฏิบัติงานในสถาบันฯ จำนวน 415 คน เครื่องมือที่ใช้ในการวิจัยครั้งนี้เป็นแบบประเมินความรู้ความเข้าใจฯ ระยะเวลาเก็บรวบรวมข้อมูลตั้งแต่วันที่ 1 มิถุนายน – 31 สิงหาคม 2564

## 8. การวิเคราะห์ข้อมูล

สถิติที่ใช้ในการวิเคราะห์ข้อมูล สถิติเชิงพรรณนา (Descriptive Statistic) แสดงระดับความคิดเห็นของบุคลากรต่อทิศทางการดำเนินงานของสถาบันกัลยาณ์ราชนครินทร์ ในด้านต่าง ๆ โดยภาพรวม และรายข้อ โดยใช้สถิติพื้นฐาน ได้แก่ ความถี่ จำนวน ร้อยละ และค่าเฉลี่ย ในการวิเคราะห์ถือว่าค่าเฉลี่ยของคะแนนที่ได้จากการตอบแบบประเมินของผู้ให้ข้อมูลตกอยู่ในช่วงใด แสดงว่าระดับความคิดเห็นตามสภาพที่เป็นจริงในระดับนั้น

## 9. เครื่องมือที่ใช้ในการวิจัย

การวิจัยครั้งนี้ ผู้วิจัยได้สร้างเครื่องมือวิจัย อันได้แก่ แบบประเมินการรับรู้ ความรู้ ความเข้าใจ ของบุคลากรต่อทิศทางการดำเนินงานของสถาบันฯ ซึ่งประกอบด้วย 7 ส่วน ดังนี้

ส่วนที่ 1 ข้อมูลทั่วไปของผู้ตอบแบบประเมิน ประกอบด้วย เพศ อายุ ระดับการศึกษา ประเภทบุคลากร หน่วยงานที่ปฏิบัติงาน บทบาทหน้าที่ในงานปัจจุบัน ระยะเวลาที่ปฏิบัติงานในสถาบันฯ

ส่วนที่ 2 ช่องทางที่ได้รับทราบทิศทางการดำเนินงานของสถาบันฯ การตอบคำถามสามารถเลือกตอบได้มากกว่า 1 ช่องทาง ทั้งหมด 12 ช่องทาง

ส่วนที่ 3 ความรู้ ความเข้าใจในทิศทางการดำเนินงานของสถาบันฯ จำนวน 15 ข้อคำถาม

ส่วนที่ 4 ความหมายของค่านิยมหลัก Core Value ของสถาบันฯ จำนวน 5 ข้อคำถาม

ส่วนที่ 5 ความคิดเห็นของบุคลากรเกี่ยวกับภาวะผู้นำต่อทิศทางการดำเนินงานของสถาบันฯ จำนวน 6 ข้อคำถาม

ส่วนที่ 6 การใช้ประโยชน์จากทิศทางการดำเนินงานของสถาบันฯ จำนวน 10 ข้อคำถาม

ส่วนที่ 7 ข้อเสนอแนะ การตอบคำถาม เป็นคำถามให้อธิบายเหตุผลข้อเสนอแนะ

## 10. ผลการวิเคราะห์ข้อมูล

### ส่วนที่ 1 ผลการวิเคราะห์ข้อมูลทั่วไปของผู้ตอบแบบประเมิน

วิเคราะห์ข้อมูลทั่วไปของผู้ตอบแบบประเมิน ประกอบด้วย เพศ อายุ ระดับการศึกษา ประเภทบุคลากร หน่วยงานที่ปฏิบัติ บทบาทหน้าที่ในงานปัจจุบัน และระยะเวลาที่ปฏิบัติงานในสถาบันฯ (ตารางที่ 1)

ตารางที่ 1 จำนวนและร้อยละของผู้ตอบแบบประเมิน จำนวน 263 คน

ข้อมูล	จำนวน (คน)	ร้อยละ
<b>1. เพศ</b>		
ชาย	80	30.40
หญิง	183	69.60
<b>2. อายุ</b>		
ต่ำกว่า 20 ปี	1	0.40
20 - 30 ปี	62	23.60
31 - 40 ปี	75	28.50
41 - 50 ปี	59	22.40
51 - 60 ปี	58	22.10
61 ปีขึ้นไป	8	3.00
<b>3. ระดับการศึกษา</b>		
ต่ำกว่าปริญญาตรี	68	25.90
ปริญญาตรี	144	54.70
สูงกว่าปริญญาตรี	51	19.40

ข้อมูล	จำนวน (คน)	ร้อยละ
<b>4. ประเภทบุคลากร</b>		
ข้าราชการ	106	40.30
ลูกจ้างประจำ	27	10.30
พนักงานราชการ	22	8.40
พนักงานกระทรวงฯ	64	24.30
ลูกจ้างชั่วคราว	39	14.80
ลูกจ้างรายคาบ	5	1.90
<b>5. หน่วยงานที่ปฏิบัติงาน</b>		
กลุ่มงานการพยาบาล	30	11.30
กลุ่มงานการเงินและบัญชี	13	4.90
กลุ่มงานฟื้นฟูสมรรถภาพ	10	3.80
กลุ่มงานการแพทย์	7	2.70
สำนักงานนิติสุขภาพจิต	8	3.00
สำนักงานจิตเวชเฉพาะทาง	3	1.10
กลุ่มงานทันตกรรม	1	0.40
กลุ่มงานบริหารทั่วไป	5	1.90
กลุ่มงานเภสัชกรรม	7	2.70
กลุ่มงานจิตวิทยา	7	2.70
กลุ่มงานสังคมสงเคราะห์	9	3.40
กลุ่มงานสารนิเทศและประชาสัมพันธ์	5	1.90
กลุ่มงานทรัพยากรบุคคล	4	1.50
กลุ่มงานพัสดุ	8	3.00
กลุ่มงานโภชนาการ	5	1.90
กลุ่มงานภารกิจเครือข่าย	8	3.00
ศูนย์คุณภาพ (HA)	1	0.40
งานการพยาบาลผู้ป่วยนอก	10	3.80
งานการพยาบาลจิตเวชฉุกเฉิน (ER)	2	0.80
งานการพยาบาลรับส่งต่อผู้ป่วย(Refer)	2	0.80
งานการพยาบาลบำบัดพิเศษ (ECT)	1	0.40
หอผู้ป่วยจิตพิศุทธิ์ (จิตเวชทั่วไป)	4	1.50
หอผู้ป่วยนารีนาถ	10	3.80
หอผู้ป่วยนิติภัทร	11	4.20
หอผู้ป่วยพิเศษหญิง	11	4.20
หอผู้ป่วยพุทธชาด (จิตเวชสูงอายุ)	3	1.10
หอผู้ป่วยสุราและยาเสพติด(1) ชั้น 4	4	1.50
หอผู้ป่วยสุราและยาเสพติด(2) ชั้น 5	10	3.80



ข้อมูล	จำนวน (คน)	ร้อยละ
หอผู้ป่วยอนุรักษ์	11	4.20
งานเทคนิคการแพทย์และพยาธิวิทยา	1	0.40
งานรังสีวิทยา	1	0.40
งานเวชระเบียนและสถิติ	7	2.70
งานแพทย์ทางเลือก	6	2.30
งานจ่ายกลาง	2	0.80
งานยุทธศาสตร์และประเมินผล	2	0.80
งานงบประมาณและแผนงาน	2	0.80
งานเทคโนโลยีสารสนเทศ	8	3.00
งานธุรการ	8	3.00
งานรักษาความปลอดภัย	1	0.40
งานซ่อมบำรุง	3	1.10
งานซักฟอก	2	0.80
งานยานพาหนะ	7	2.70
อื่น ๆ	3	1.10
<b>6. บทบาทหน้าที่ในงานปัจจุบัน</b>		
หัวหน้ากลุ่มภารกิจ/หัวหน้ากลุ่มงาน/ หัวหน้างาน ที่มีผู้ใต้บังคับบัญชา ผู้ปฏิบัติงาน	52 211	19.80 80.20
<b>7. ระยะเวลาที่ปฏิบัติงานในสถาบันฯ</b>		
ต่ำกว่า 5 ปี	100	38.00
5 – 10 ปี	45	17.10
11 - 15 ปี	23	8.80
16 – 20 ปี	11	4.20
21 – 25 ปี	30	11.40
26 ปี ขึ้นไป	54	20.50

จากตารางข้างต้น พบว่า มีผู้ตอบแบบประเมินการรับรู้ ความรู้ ความเข้าใจของบุคลากรต่อทิศทางการดำเนินงานสถาบันกัลยาณ์ราชนครินทร์ ประจำปีงบประมาณ 2564 จำนวน 263 คน จากบุคลากรทั้งหมด 415 คน คิดเป็นร้อยละ 63.37 มีรายละเอียดดังนี้

**เพศ** พบว่า ส่วนใหญ่เป็นเพศหญิง ร้อยละ 69.60 (n=183) เพศชาย ร้อยละ 30.40 (n=80)

**อายุ** พบว่า ผู้ตอบแบบประเมินมากที่สุดอยู่ในช่วงอายุ 31-40 ปี คิดเป็นร้อยละ 28.50 (n=75) รองลงมาคืออายุ 20-30 ปี ร้อยละ 23.60 (n=62) อายุ 41-50 ปี ร้อยละ 22.40 (n=59) อายุ 51 – 60 ปี ร้อยละ 22.10 (n=58) อายุ 61 ปีขึ้นไป ร้อยละ 3.00 (n=8) และอายุต่ำกว่า 20 ปี ร้อยละ 0.40 (n=1) ตามลำดับ



**ระดับการศึกษา** ส่วนใหญ่มีระดับการศึกษาปริญญาตรี คิดเป็นร้อยละ 54.70 (n=144) รองลงมาคือต่ำกว่าปริญญาตรี ร้อยละ 25.90 (n=68) และสูงกว่าปริญญาตรี ร้อยละ 19.40 (n=51) ตามลำดับ

**ประเภทบุคลากร** พบว่าส่วนใหญ่เป็นข้าราชการ ร้อยละ 40.30 (n=106) รองลงมาคือ พนักงานกระทรวงสาธารณสุข ร้อยละ 24.30 (n=64) ลูกจ้างชั่วคราว ร้อยละ 14.80 (n=39) ลูกจ้างประจำ ร้อยละ 10.30 (n=27) พนักงานราชการ ร้อยละ 8.40 (n=22) และลูกจ้างรายคาบ ร้อยละ 1.90 (n=5) ตามลำดับ

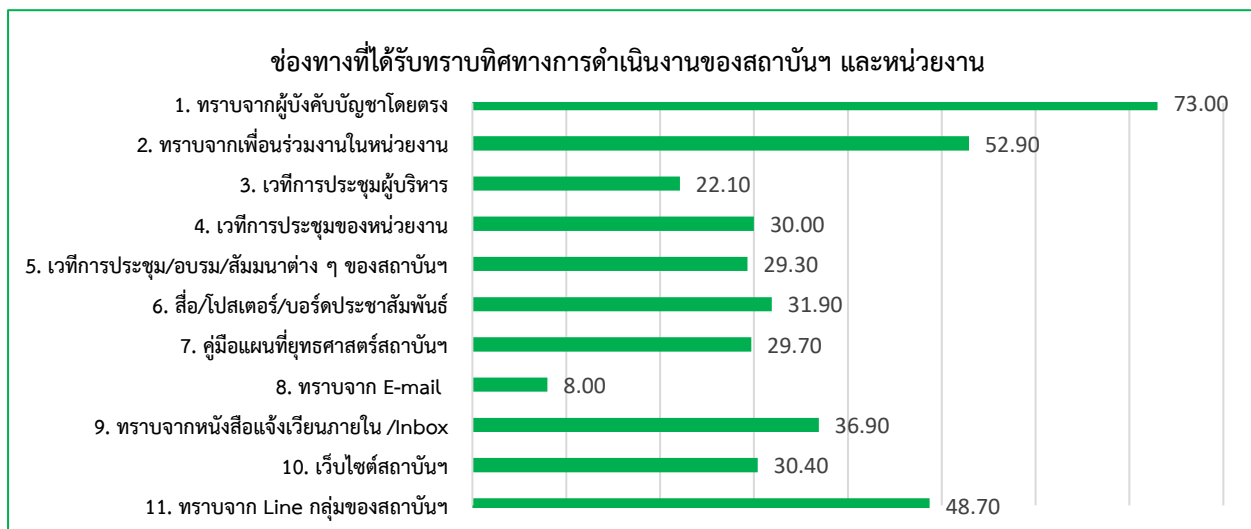
**หน่วยงานที่ปฏิบัติงาน** พบว่ากลุ่มงานการพยาบาล ร้อยละ 11.30 (n=30) กลุ่มงานการเงินและบัญชี ร้อยละ 4.90 (n=13) หอผู้ป่วยนิติภัทร, หอผู้ป่วยพิเศษหญิง, และหอผู้ป่วยอนุรักษ์ ร้อยละ 4.20 (n=11) กลุ่มงานฟื้นฟูสมรรถภาพ, งานการพยาบาลผู้ป่วยนอก, หอผู้ป่วยนารีนาถ, และหอผู้ป่วยสุราและยาเสพติด(2) ชั้น 5 ร้อยละ 3.80 (n=10) กลุ่มงานสังคมสงเคราะห์ ร้อยละ 3.40 (n=9) สำนักงานนิติสุขภาพจิต, กลุ่มงานพัสดุ และกลุ่มงานภารกิจเครือข่าย, งานเทคโนโลยีสารสนเทศ และงานธุรการ ร้อยละ 3.00 (n=8) กลุ่มงานการแพทย์, กลุ่มงานเภสัชกรรม, กลุ่มงานจิตวิทยา งานเวชระเบียนและสถิติ และงานยานพาหนะ ร้อยละ 2.70 (n=7) งานแพทย์ทางเลือก ร้อยละ 2.30 (n=6) กลุ่มงานบริหารทั่วไป, กลุ่มงานสารนิเทศและประชาสัมพันธ์ และกลุ่มงานโภชนาการ 1.90 (n=5) กลุ่มงานทรัพยากรบุคคล, หอผู้ป่วยจิตพิศุทธิ์ (จิตเวชทั่วไป) และหอผู้ป่วยสุราและยาเสพติด(1) ชั้น 4 ร้อยละ 1.50 (n=4) สำนักงานจิตเวชเฉพาะทาง ,งานซ่อมบำรุง, หอผู้ป่วยพุทธชาติ (จิตเวชสูงอายุ) และอื่น ๆ ร้อยละ 1.10 (n=3) งานการพยาบาลรับส่งต่อผู้ป่วย(Refer), งานจ่ายกลาง, งานยุทธศาสตร์และประเมินผล ,งานงบประมาณและแผนงาน ,งานการพยาบาลจิตเวชฉุกเฉิน (ER) และงานซักฟอก, ร้อยละ 0.80 (n=2) กลุ่มงานทันตกรรม, งานรักษาความปลอดภัย, ศูนย์คุณภาพ (HA), งานการพยาบาลบำบัดพิเศษ (ECT), งานเทคนิคการแพทย์และพยาธิวิทยา และงานรังสีวิทยา ร้อยละ 0.40 (n=1) ตามลำดับ

**บทบาทหน้าที่ในงานปัจจุบัน** ส่วนใหญ่เป็นผู้ปฏิบัติ ร้อยละ 80.20 (n=211) หัวหน้ากลุ่มภารกิจ/หัวหน้ากลุ่มงาน/หัวหน้างานที่มีผู้ใต้บังคับบัญชา ร้อยละ 19.80 (n=52)

**ระยะเวลาที่ปฏิบัติงานในสถาบันฯ** พบว่า ผู้ที่ปฏิบัติงานในสถาบันฯ ต่ำกว่า 5 ปี มากที่สุด คิดเป็น ร้อยละ 38.00 (n=100) รองลงมาคือ 26 ปีขึ้นไป ร้อยละ 20.50 (n=54) ปฏิบัติงานในสถาบันฯ 5-10 ปี ร้อยละ 17.10 (n=45) ปฏิบัติงานในสถาบันฯ 21-25 ปี ร้อยละ 11.40 (n=30) ปฏิบัติงานในสถาบันฯ 11-15 ปี ร้อยละ 8.80 (n=23) และปฏิบัติงานในสถาบันฯ 16-20 ปี ร้อยละ 4.20 (n=11) ตามลำดับ

ส่วนที่ 2 ผลการวิเคราะห์ช่องทางที่ได้รับทราบทิศทางการดำเนินงานของสถาบันฯ  
 ตารางที่ 2 จำนวนและร้อยละช่องทางที่ได้รับทราบทิศทางการดำเนินงานของสถาบันฯ

ช่องทางที่ได้รับทราบทิศทางการดำเนินงานของสถาบันฯ (ตอบได้มากกว่า 1 ช่องทาง)	จำนวน	ร้อยละ
1. ทราบจากผู้บังคับบัญชาโดยตรง	192	73.00
2. ทราบจากเพื่อนร่วมงานในหน่วยงาน	139	52.90
3. เวทีการประชุมผู้บริหาร	58	22.10
4. เวทีการประชุมของหน่วยงาน	79	30.00
5. เวทีการประชุม/อบรม/สัมมนาต่าง ๆ ของสถาบันฯ	77	29.30
6. สื่อ /โปสเตอร์/บอร์ดประชาสัมพันธ์	84	31.90
7. คู่มือแผนยุทธศาสตร์	78	29.70
8. ทราบจาก E-mail	21	8.00
9. ทราบจากหนังสือแจ้งเวียนภายใน / Inbox	97	36.90
10. เว็บไซต์สถาบันฯ	80	30.40
11. ทราบจาก Line กลุ่มของสถาบันฯ	128	48.70
12. อื่น ๆ	1	0.40



จากตารางที่ 2 เมื่อพิจารณาจากช่องทางที่ได้รับทราบทิศทางการดำเนินงานของสถาบันฯ และหน่วยงาน พบว่า บุคลากรสามารถรับรู้ รับทราบ ทิศทางการดำเนินงานของสถาบันฯ ผ่านช่องทางต่าง ๆ จากทั้งหมด 11 ช่องทาง โดยพบว่า ผู้ตอบแบบประเมินสามารถรับรู้ รับทราบทิศทางการดำเนินงานของสถาบันฯ ผ่านช่องทางต่าง ๆ มากที่สุด 5 ลำดับแรก คือ

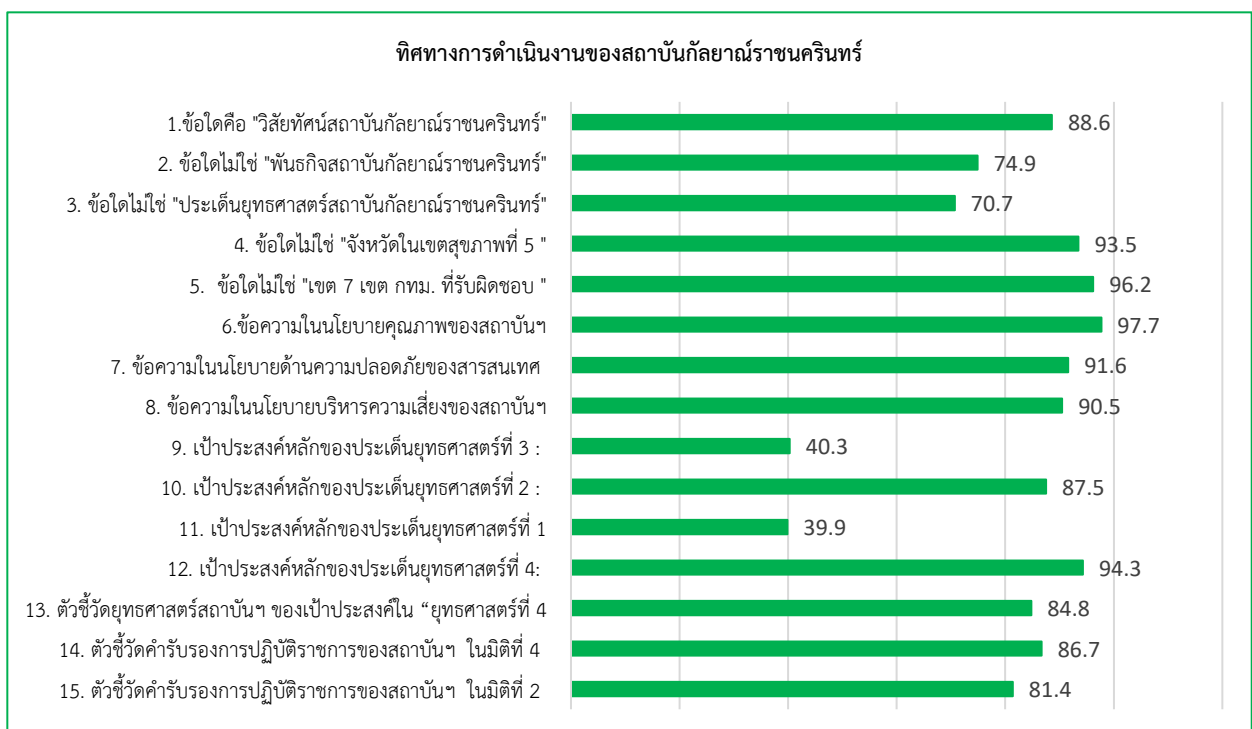
- (1) บุคลากรรับทราบจากผู้บังคับบัญชาโดยตรง จำนวน 192 คน (ร้อยละ 73.00)
- (2) บุคลากรรับทราบจากเพื่อนร่วมงานในหน่วยงาน จำนวน 139 คน (ร้อยละ 52.90)
- (3) บุคลากรรับทราบจากทราบจาก Line กลุ่มของสถาบันฯ จำนวน 128 คน (ร้อยละ 48.70)
- (4) บุคลากรรับทราบทราบจากหนังสือแจ้งเวียนภายใน / Inbox จำนวน 97 คน (ร้อยละ 36.90)
- (5) บุคลากรรับทราบจากสื่อ/โปสเตอร์/บอร์ดประชาสัมพันธ์ จำนวน 84 คน (ร้อยละ 31.90)

### ส่วนที่ 3 ผลการวิเคราะห์ความรู้ ความเข้าใจในทิศทางการดำเนินงานของสถาบันกัลยาณ์ราชนครินทร์

ตารางที่ 3 จำนวนและร้อยละของบุคลากรที่มีความรู้ ความเข้าใจต่อทิศทางการดำเนินงานของสถาบันฯ

ทิศทางการดำเนินงานของสถาบันกัลยาณ์ราชนครินทร์	จำนวน ผู้ที่ตอบถูก	ร้อยละ
1. ข้อใดคือ "วิสัยทัศน์สถาบันกัลยาณ์ราชนครินทร์" <b>คำตอบ</b> เป็นองค์กรหลักด้านนิติสุขภาพจิต เครือข่ายเข้มแข็ง ที่รวมพลังสังคม เพื่อผู้ป่วย ครอบครัว และสังคมปลอดภัย	233	88.60
2. ข้อใดไม่ใช่ "พันธกิจสถาบันกัลยาณ์ราชนครินทร์" <b>คำตอบ</b> สนับสนุนการพัฒนากระบวนการสุขภาพจิตครอบคลุมทุกมิติในทุกระดับ	197	74.90
3. ข้อใดไม่ใช่ "ประเด็นยุทธศาสตร์สถาบันกัลยาณ์ราชนครินทร์" <b>คำตอบ</b> ยุทธศาสตร์ที่ 3 : พัฒนาภาคีเครือข่ายนิติสุขภาพจิตและวิกฤตสุขภาพจิต	186	70.70
4. ข้อใดไม่ใช่ "จังหวัดในเขตสุขภาพที่ 5 " <b>คำตอบ</b> กาญจนบุรี สมุทรปราการ สมุทรสาคร	246	93.50
5. ข้อใดไม่ใช่ "เขต 7 เขต กทม. ที่สถาบันกัลยาณ์ราชนครินทร์รับผิดชอบ " <b>คำตอบ</b> บางพลัด บางบอน คันนายาว	253	96.20
6. ข้อความในนโยบายของคุณภาพของสถาบันฯ ประกาศ ณ วันที่ 15 มกราคม 2563 คือ “ พัฒนาระบบบริการ วิชาการด้านนิติสุขภาพจิตและจิตเวชในสถาบันและเครือข่ายให้มีคุณภาพมาตรฐาน ด้วยระบบบริหารจัดการที่มีประสิทธิภาพ” <b>คำตอบ</b> ใช่	257	97.70
7. ข้อความในนโยบายด้านความปลอดภัยของสารสนเทศ ประกาศ ณ วันที่ 4 กุมภาพันธ์ 2562 คือ “การรักษาความลับ (Confidentiality) ความถูกต้อง ครบถ้วน สมบูรณ์ (Integrity) ความพร้อมใช้และเข้าถึงข้อมูล (Availability)” <b>คำตอบ</b> ใช่	241	91.60
8. ข้อความในนโยบายบริหารความเสี่ยงของสถาบันฯ ประกาศ ณ วันที่ 4 มกราคม 2562 คือ “สนับสนุนให้มีการค้นหาความเสี่ยง ประเมินความเสี่ยง จัดการความเสี่ยง การติดตาม ประเมินผลความเสี่ยง เพื่อเป้าหมายความปลอดภัยของผู้ให้บริการ และสร้างนวัตกรรมเพื่อขับเคลื่อนเป้าประสงค์และยุทธศาสตร์ขององค์กร” <b>คำตอบ</b> ใช่	238	90.50
9. เป้าประสงค์หลักของประเด็นยุทธศาสตร์ที่ 3 : พัฒนาภาคีเครือข่ายนิติสุขภาพจิตและจิตเวช ด้านประสิทธิผล คือ “สถาบันกัลยาณ์ราชนครินทร์มีความเป็นเลิศนิติสุขภาพจิตในระดับประเทศ” <b>คำตอบ</b> ไม่ใช่	106	40.30
10. เป้าประสงค์หลักของประเด็นยุทธศาสตร์ที่ 2 : พัฒนาคุณภาพระบบบริการสุขภาพจิตและจิตเวชเฉพาะทาง ด้านประสิทธิผล คือ “ผู้ป่วยนิติจิตเวชและผู้ป่วยจิตเวชยุ่งยากซับซ้อนสามารถอยู่ในชุมชนไม่ก่อความรุนแรง” <b>คำตอบ</b> ใช่	230	87.50

ทิศทางการดำเนินงานของสถาบันกัลยาณ์ราชนครินทร์	จำนวนผู้ที่ตอบถูก	ร้อยละ
11. เป้าประสงค์หลักของประเด็นยุทธศาสตร์ที่ 1 : พัฒนาความเป็นเลิศในมิติสุขภาพจิตด้านประสิทธิผล คือ “ผู้มีปัญหาสุขภาพจิตและจิตเวชทุกกลุ่มวัยได้รับการดูแลและเข้าถึงบริการสุขภาพจิตในพื้นที่” <b>คำตอบ</b> ไม่ใช่	105	39.90
12. เป้าประสงค์หลักของประเด็นยุทธศาสตร์ที่ 4: พัฒนาระบบบริหารจัดการให้มีประสิทธิภาพและมีธรรมาภิบาล ด้านประสิทธิผล คือ “ระบบบริหารจัดการองค์กรได้รับการรับรองตามเกณฑ์มาตรฐานสากล” <b>คำตอบ</b> ใช่	248	94.30
13. ตัวชี้วัดยุทธศาสตร์สถาบันฯ ของเป้าประสงค์ใน “ยุทธศาสตร์ที่ 4 : พัฒนาระบบบริหารจัดการให้มีประสิทธิภาพและมีธรรมาภิบาล คือ “ร้อยละความสำเร็จของการพัฒนาคุณภาพตามเกณฑ์มาตรฐาน HA/ISO9001:2015” <b>คำตอบ</b> ใช่	223	84.80
14. ตัวชี้วัดการรับรองการปฏิบัติราชการของสถาบันฯ ในมิติที่ 4 ด้านการพัฒนาองค์กร คือ “ค่าคะแนนตามเกณฑ์การประเมินคุณธรรมและความโปร่งใสการดำเนินงานของหน่วยงานในสังกัดกรมสุขภาพจิต (ITA)” <b>คำตอบ</b> ใช่	228	86.70
15. ตัวชี้วัดการรับรองการปฏิบัติราชการของสถาบันฯ ในมิติที่ 2 ด้านคุณภาพการให้บริการ คือ “ระดับความสำเร็จของการพัฒนาไปสู่การเป็นองค์กรแห่งความสุข (Happy Organization)” <b>คำตอบ</b> ใช่	214	81.40



จากตารางที่ 3 ผลการวิเคราะห์ความรู้ ความเข้าใจของบุคลากรต่อทิศทางการดำเนินงานของสถาบันฯ พบว่า บุคลากรของสถาบันฯ ตอบได้ถูกต้องและข้อคำถามที่บุคลากร ตอบถูกมากที่สุด 5 ลำดับแรก คือ

1. ข้อความในนโยบายคุณภาพของสถาบันฯ ประกาศ ณ วันที่ 15 มกราคม 2563 คือ “พัฒนาบริการวิชาการด้านนิติสุขภาพจิตและจิตเวชในสถาบันและเครือข่ายให้มีคุณภาพมาตรฐาน ด้วยระบบบริหารจัดการที่มีประสิทธิภาพ” ผู้ที่ตอบถูก จำนวน 257 คน (ร้อยละ 97.70)

2. ข้อใดไม่ใช่ "เขต 7 เขต กทม. ที่สถาบันกัลยาณ์ราชชนรินทร์รับผิดชอบ" คำตอบ บางพลัด บางบอน คันนายาว ผู้ที่ตอบถูก จำนวน 253 คน (ร้อยละ 96.20)

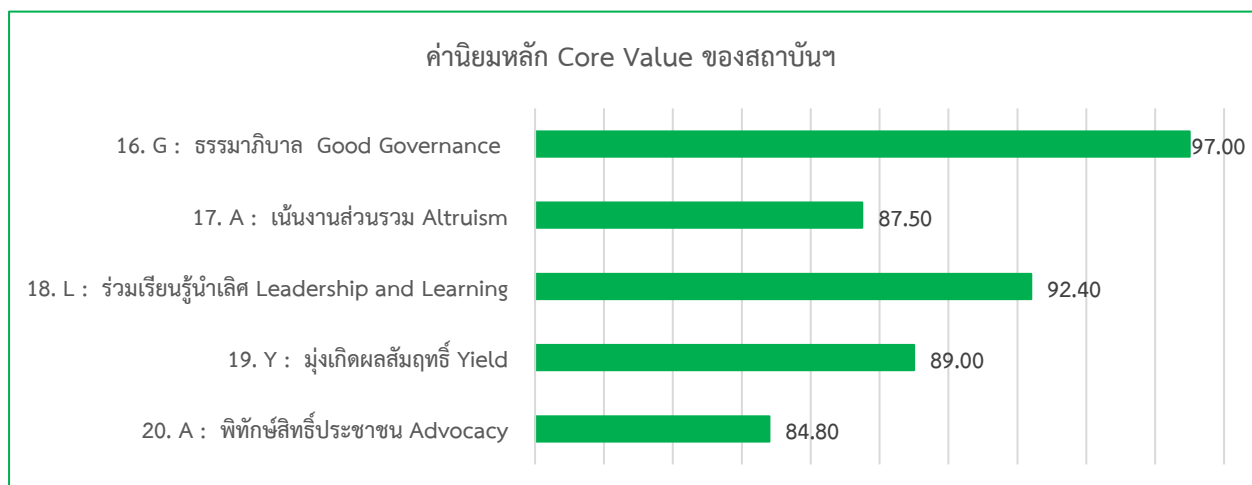
3. เป้าประสงค์หลักของประเด็นยุทธศาสตร์ที่ 4: พัฒนาระบบบริหารจัดการให้มีประสิทธิภาพและมีธรรมาภิบาล ด้านประสิทธิผล คือ “ระบบบริหารจัดการองค์กรได้รับการรับรองตามเกณฑ์มาตรฐานสากล” คำตอบ ใช่ ผู้ที่ตอบถูก จำนวน 248 คน (ร้อยละ 94.30)

4. ข้อใดไม่ใช่ "จังหวัดในเขตสุขภาพที่ 5" คำตอบ กาญจนบุรี สมุทรปราการ สมุทรสาคร ผู้ที่ตอบถูก จำนวน 246 คน (ร้อยละ 93.50)

5. ข้อความในนโยบายด้านความปลอดภัยของสารสนเทศ ประกาศ ณ วันที่ 4 กุมภาพันธ์ 2562 คือ “การรักษาความลับ (Confidentiality) ความถูกต้อง ครบถ้วน สมบูรณ์ (Integrity) ความพร้อมใช้และเข้าถึงข้อมูล (Availability)” คำตอบ ใช่ ผู้ที่ตอบถูก จำนวน 241 คน (ร้อยละ 91.60)

#### ส่วนที่ 4 ผลการวิเคราะห์ความหมายของค่านิยมหลัก Core Value ของสถาบันกัลยาณ์ราชชนรินทร์ ตารางที่ 4 จำนวนและร้อยละของบุคลากรที่มีความรู้ ความเข้าใจเรื่องค่านิยมหลักของสถาบันฯ

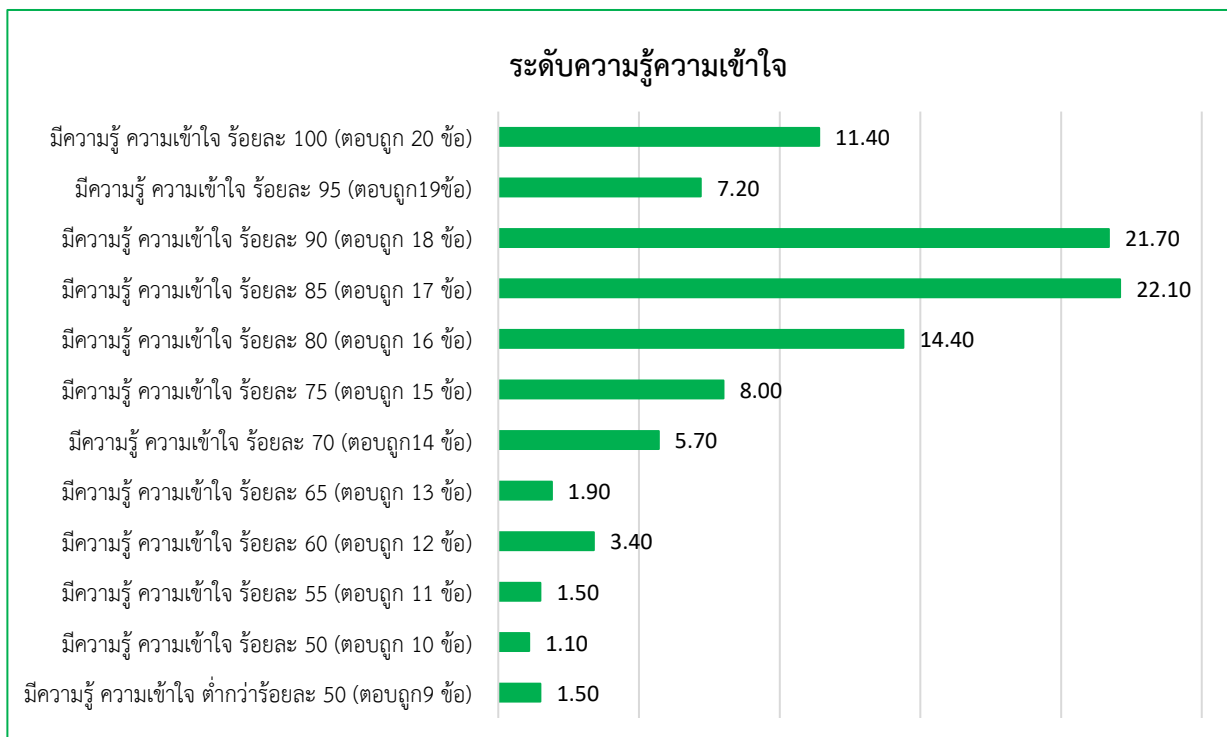
ค่านิยมหลักของสถาบันฯ คือ “GALYA”	จำนวนผู้ที่ตอบถูก	ร้อยละ
16. G : ธรรมาภิบาล Good Governance	255	97.00
17. A : เน้นงานส่วนรวม Altruism	230	87.50
18. L : ร่วมเรียนรู้ นำเลิศ Leadership and Learning	243	92.40
19. Y : มุ่งเกิดผลสัมฤทธิ์ Yield	234	89.00
20. A : พิชักษ์สิทธิ์ประชาชน Advocacy	223	84.80
<b>รวมจำนวนและร้อยละผู้ที่ตอบได้ถูกทุกข้อ 20 ข้อ</b>	<b>30</b>	<b>11.40</b>



#### ส่วนที่ 4.1 ผลการวิเคราะห์ข้อมูลด้านความรู้ ความเข้าใจของบุคลากรที่มีต่อทิศทางการดำเนินงานของสถาบันกัลยาณ์ราชนครินทร์

ตารางที่ 5 จำนวนและร้อยละของบุคลากรแยกตามระดับความรู้ ความเข้าใจต่อทิศทางการดำเนินงานของสถาบันฯ

เกณฑ์	จำนวน	ร้อยละ
มีความรู้ ความเข้าใจ ร้อยละ 100 (ตอบถูก 20 ข้อ)	30	11.40
มีความรู้ ความเข้าใจ ร้อยละ 95.00 (ตอบถูกไม่น้อยกว่า 19 ข้อ)	19	7.20
มีความรู้ ความเข้าใจ ร้อยละ 90.00 (ตอบถูกไม่น้อยกว่า 18 ข้อ)	57	21.70
มีความรู้ ความเข้าใจ ร้อยละ 85.00 (ตอบถูกไม่น้อยกว่า 17 ข้อ)	58	22.10
มีความรู้ ความเข้าใจ ร้อยละ 80.00 (ตอบถูกไม่น้อยกว่า 16 ข้อ)	38	14.40
มีความรู้ ความเข้าใจ ร้อยละ 75.00 (ตอบถูกไม่น้อยกว่า 15 ข้อ)	21	8.00
มีความรู้ ความเข้าใจ ร้อยละ 70.00 (ตอบถูกไม่น้อยกว่า 14 ข้อ)	15	5.70
มีความรู้ ความเข้าใจ ร้อยละ 65.00 (ตอบถูกไม่น้อยกว่า 13 ข้อ)	5	1.90
มีความรู้ ความเข้าใจ ร้อยละ 60.00 (ตอบถูกไม่น้อยกว่า 12 ข้อ)	9	3.40
มีความรู้ ความเข้าใจ ร้อยละ 55.00 (ตอบถูกไม่น้อยกว่า 11 ข้อ)	4	1.50
มีความรู้ ความเข้าใจ ร้อยละ 50.00 (ตอบถูกไม่น้อยกว่า 10 ข้อ)	3	1.10
มีความรู้ ความเข้าใจ ต่ำกว่าร้อยละ 50 (ตอบถูกน้อยกว่าหรือเท่ากับ 9 ข้อ)	4	1.50
<b>รวมจำนวน</b>	<b>263</b>	<b>100</b>
<b>ผ่าน 10 คะแนนขึ้นไป</b>	<b>259</b>	<b>98.50</b>



จากตารางที่ 5 ผลการวิเคราะห์ความรู้ ความเข้าใจของบุคลากรต่อทิศทางการดำเนินงานของสถาบันฯ จำนวน 15 ข้อ และผลการวิเคราะห์ค่านิยมหลัก **Core Value** ของสถาบันฯ จำนวน 5 ข้อ รวมเป็น 20 ข้อคำถาม เมื่อพิจารณาตามเกณฑ์เป้าหมาย คือ ร้อยละ 90 ของบุคลากรที่มีความรู้ ความเข้าใจต่อทิศทางการดำเนินงานของสถาบันฯ ซึ่งต้องตอบถูกจำนวน 10 ข้อคำถาม จึงจะผ่านเกณฑ์เป้าหมายที่กำหนด พบว่า

จากตารางที่ 5 ผลการวิเคราะห์ข้อมูลด้านความรู้ ความเข้าใจของบุคลากรที่มีต่อทิศทางการดำเนินงานของสถาบันฯ บุคลากรตอบได้ถูกต้องทั้งหมด 20 ข้อคำถาม (ตอบถูกทุกข้อ) มีจำนวน 30 คน (ร้อยละ 11.40) ของบุคลากรที่ตอบแบบประเมินทั้งหมด ดังนี้

- 1.บุคลากรมีความรู้ ความเข้าใจ ร้อยละ 100 (ตอบถูก 20 ข้อ) จำนวน 30 คน (ร้อยละ 11.40)
- 2.บุคลากรมีความรู้ ความเข้าใจ ผ่านเกณฑ์เป้าหมาย ร้อยละ 80 จำนวน 202 คน (ร้อยละ 76.81)
- 3.บุคลากรมีความรู้ ความเข้าใจ ผ่านเกณฑ์เป้าหมาย ร้อยละ 50 จำนวน 259 คน (ร้อยละ 98.50)
- 4.บุคลากรมีความรู้ ความเข้าใจ ไม่ผ่านเกณฑ์เป้าหมาย จำนวน 4 คน (ร้อยละ 1.50)

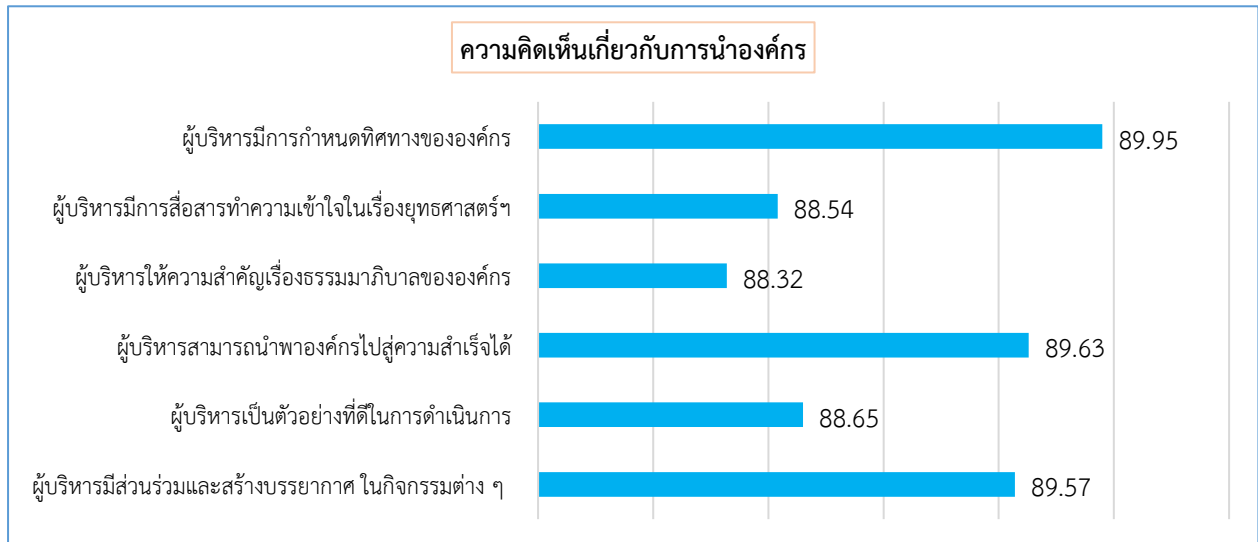
#### ส่วนที่ 5 ผลการวิเคราะห์ความคิดเห็นของบุคลากรเกี่ยวกับภาวะผู้นำของผู้บริหารสถาบันกัลยาณ์ราชนครินทร์

ประเมินความคิดเห็นของบุคลากรเกี่ยวกับภาวะผู้นำของผู้บริหารสถาบันกัลยาณ์ราชนครินทร์ ในส่วนของการกำหนดทิศทางองค์กร การสื่อสารทำความเข้าใจในเรื่องยุทธศาสตร์และการแปลงยุทธศาสตร์ไปสู่การปฏิบัติ การให้ความสำคัญเรื่องธรรมาภิบาลขององค์กร เป็นตัวอย่างที่ดีในการดำเนินการเรื่องต่าง ๆ ปฏิบัติตามกฎหมายระเบียบและสอดคล้องกับค่านิยม

ตารางที่ 6 ค่าเฉลี่ยและร้อยละ ความคิดเห็นของบุคลากรต่อทิศทางการดำเนินงานสถาบันกัลยาณ์ราชนครินทร์

คำถามความคิดเห็นเกี่ยวกับ การนำองค์กร	ระดับความคิดเห็น							ค่าเฉลี่ย	ร้อยละ
	เห็นด้วย มากที่สุด (7)	เห็นด้วย (6)	ค่อนข้าง เห็นด้วย (5)	เฉย ๆ (4)	ค่อนข้าง ไม่ เห็นด้วย (3)	ไม่ เห็นด้วย (2)	ไม่ เห็นด้วย มากที่สุด (1)		
1. ผู้บริหารมีการกำหนดทิศทางขององค์กร	41.10 (n=108)	49.80 (n=131)	6.80 (n=18)	2.30 (n=6)	0	0	0	6.30	89.95
2. ผู้บริหารมีการสื่อสารทำความเข้าใจในเรื่องยุทธศาสตร์และการแปลงยุทธศาสตร์ ไปสู่การปฏิบัติ	35.40 (n=93)	52.90 (n=139)	8.00 (n=21)	3.80 (n=10)	0	0	0	6.20	88.54
3. ผู้บริหารให้ความสำคัญเรื่องธรรมาภิบาลขององค์กร	37.30 (n=98)	47.50 (n=125)	11.40 (n=30)	3.80 (n=10)	0	0	0	6.18	88.32
4. ผู้บริหารสามารถนำพาองค์กรไปสู่ความสำเร็จได้	40.30 (n=106)	49.40 (n=130)	7.60 (n=20)	2.70 (n=7)	0	0	0	6.27	89.63
5. ผู้บริหารเป็นตัวอย่างที่ดีในการดำเนินการเรื่องต่าง ๆ ปฏิบัติตามกฎหมายระเบียบและสอดคล้องกับค่านิยม	38.80 (n=102)	46.40 (n=122)	11.40 (n=30)	3.40 (n=9)	0	0	0	6.21	88.65
6. ผู้บริหารมีส่วนร่วมและสร้างบรรยากาศในกิจกรรมต่าง ๆ ที่เกี่ยวกับการพัฒนาองค์กร	42.10 (n=110)	46.80 (n=123)	8.40 (n=22)	2.70 (n=7)	0.40 (n=1)	0	0	6.27	89.57
<b>ค่าคะแนนเฉลี่ยภาพรวม</b>	<b>617.00</b>	<b>770.00</b>	<b>141.00</b>	<b>49.00</b>	<b>1.00</b>	<b>0</b>	<b>0</b>	<b>6.24</b>	<b>89.11</b>





จากตารางที่ 6 เมื่อพิจารณาความคิดเห็นของบุคลากรต่อทิศทางการดำเนินงานของสถาบัน กัลยาณ์ราชนครินทร์ เกี่ยวกับการนำองค์กรของผู้บริหารสถาบันฯ ในเรื่องต่าง ๆ พบว่า บุคลากรมีความคิดเห็น เกี่ยวกับการนำองค์กรของผู้บริหารสถาบันฯ ในภาพรวมอยู่ในระดับเห็นด้วย ค่าคะแนนเฉลี่ยภาพรวม 6.24 คิดเป็นร้อยละ 89.11 เมื่อพิจารณาเป็นรายข้อ พบว่า บุคลากรมีความคิดเห็นเกี่ยวกับการนำองค์กร โดยมี คะแนนเฉลี่ยอยู่ระหว่าง 6.18 – 6.30 ซึ่งสามารถเรียงลำดับคะแนนเฉลี่ยจากมากไปหาน้อย ดังนี้

- (1) ผู้บริหารมีการกำหนดทิศทางขององค์กร ค่าคะแนนเฉลี่ย 6.30 ร้อยละ 89.95
- (2) ผู้บริหารสามารถนำองค์กรไปสู่ความสำเร็จได้ ค่าคะแนนเฉลี่ย 6.27 ร้อยละ 89.63
- (3) ผู้บริหารมีส่วนร่วมและสร้างบรรยากาศ ในกิจกรรมต่าง ๆ ค่าคะแนนเฉลี่ย 6.27 ร้อยละ 89.57
- (4) ผู้บริหารเป็นตัวอย่างที่ดีในการดำเนินการเรื่องต่าง ๆ ค่าคะแนนเฉลี่ย 6.21 ร้อยละ 88.65
- (5) ผู้บริหารมีการสื่อสารทำความเข้าใจในเรื่องยุทธศาสตร์ฯ ค่าคะแนนเฉลี่ย 6.20 ร้อยละ 88.54
- (6) ผู้บริหารให้ความสำคัญเรื่องธรรมาภิบาลขององค์กร ค่าคะแนนเฉลี่ย 6.18 ร้อยละ 88.32

ส่วนที่ 6 ผลการวิเคราะห์การใช้ประโยชน์จากทิศทางการดำเนินงานของสถาบันกัลยาณ์ราชนครินทร์ ตารางที่ 7 ค่าเฉลี่ยและร้อยละ ระดับความคิดเห็นต่อการใช้ประโยชน์จากสถาบันกัลยาณ์ราชนครินทร์

การใช้ประโยชน์จากทิศทางการดำเนินงานของสถาบันฯ	ระดับความคิดเห็นต่อการใช้ประโยชน์ฯ						ค่าเฉลี่ย	ร้อยละ
	มากที่สุด (5)	มาก (4)	ปานกลาง (3)	น้อย (2)	น้อยที่สุด (1)	ไม่ได้ใช้ประโยชน์ (0)		
1. การกำหนดทิศทางการดำเนินงานของหน่วยงาน	29.70 (n=78)	58.20 (n=153)	11.40 (n=30)	0.80 (n=2)	0	0	4.17	83.35
2. การจัดทำแผนยุทธศาสตร์/แผนปฏิบัติการของหน่วยงาน	26.20 (n=69)	62.00 (n=163)	10.60 (n=28)	1.10 (n=3)	0	0	4.13	82.66
3. การจัดทำค่าของงบประมาณและบริหารงบประมาณ	25.50 (n=67)	60.10 (n=158)	13.70 (n=36)	0.80 (n=2)	0	0	4.10	82.05
4. การพัฒนาระบบการให้บริการด้านสุขภาพจิตและจิตเวช	30.40 (n=80)	58.60 (n=154)	10.60 (n=28)	0.40 (n=1)	0	0	4.19	83.80

การใช้ประโยชน์จากทิศทางการดำเนินงานของสถาบันฯ	ระดับความคิดเห็นต่อการใช้ประโยชน์ฯ							ร้อยละ
	มากที่สุด (5)	มาก (4)	ปานกลาง (3)	น้อย (2)	น้อยที่สุด (1)	ไม่ได้ใช้ประโยชน์ (0)	ค่าเฉลี่ย	
5. การดำเนินงานสุขภาพจิตและจิตเวชในพื้นที่	27.80 (n=73)	60.10 (n=158)	10.60 (n=28)	1.10 (n=3)	0	0.40 (n=1)	4.13	82.66
6. การพัฒนาระบบบริหารผลการปฏิบัติงาน	26.20 (n=69)	58.90 (n=155)	14.40 (n=38)	0.40 (n=1)	0	0	4.11	82.21
7. การพัฒนาระบบบริหารจัดการหน่วยงาน	27.40 (n=72)	54.00 (n=142)	17.50 (n=46)	1.10 (n=3)	0	0	4.08	81.52
8. การพัฒนาบุคลากรของหน่วยงาน	27.80 (n=73)	52.10 (n=137)	17.90 (n=47)	2.30 (n=6)	0	0	4.05	81.06
9. การพัฒนางานตามภารกิจหน้าที่ของตนเอง	31.20 (n=82)	53.60 (n=141)	14.80 (n=39)	0.40 (n=1)	0	0	4.16	83.12
10. ภาพรวมการใช้ประโยชน์จากทิศทางการดำเนินงานฯ	28.10 (n=74)	56.70 (n=149)	15.20 (n=40)	0	0	0	4.13	82.59
<b>ค่าคะแนนเฉลี่ยภาพรวม</b>	<b>737</b>	<b>1510</b>	<b>360</b>	<b>22</b>	<b>0</b>	<b>0</b>	<b>4.13</b>	<b>82.50</b>



จากตารางที่ 7 เมื่อพิจารณาความคิดเห็นของบุคลากรต่อการใช้ประโยชน์จากทิศทางการดำเนินงานของสถาบันกัลยาณ์ราชนครินทร์ ๆ พบว่า บุคลากรมีความคิดเห็นเกี่ยวกับการนำองค์กรของผู้บริหารสถาบันฯ ในภาพรวมอยู่ในระดับมาก ค่าคะแนนเฉลี่ยภาพรวม 4.13 คิดเป็นร้อยละ 82.50 เมื่อพิจารณาเป็นรายข้อ พบว่า บุคลากรมีความคิดเห็นเกี่ยวกับการใช้ประโยชน์ฯ โดยมีคะแนนเฉลี่ยอยู่ระหว่าง 4.05 – 4.19 ซึ่งสามารถเรียงลำดับคะแนนเฉลี่ยจากมากไปหาน้อย ดังนี้

- (1) การพัฒนาระบบการให้บริการด้านสุขภาพจิตและจิตเวช ค่าคะแนนเฉลี่ย 4.19 ร้อยละ 83.80
- (2) การกำหนดทิศทางการดำเนินงานของหน่วยงาน ค่าคะแนนเฉลี่ย 4.17 ร้อยละ 83.35
- (3) การพัฒนางานตามภารกิจหน้าที่ของตนเอง ค่าคะแนนเฉลี่ย 4.16 ร้อยละ 83.12
- (4) การจัดทำแผนยุทธศาสตร์/แผนปฏิบัติการของหน่วยงาน ค่าคะแนนเฉลี่ย 4.13 ร้อยละ 82.66
- (5) การดำเนินงานสุขภาพจิตและจิตเวชในพื้นที่ ค่าคะแนนเฉลี่ย 4.13 ร้อยละ 82.66

#### ส่วนที่ 7 ความคาดหวัง/สิ่งที่ต้องการอื่น ๆ ที่อยากจะทำให้สื่อสาร/ถ่ายทอด/สร้างความเข้าใจภายในหน่วยงาน

1. การสื่อสารทิศทางนโยบาย ค่านิยมองค์กร แผนที่ยุทธศาสตร์ ตัวชี้วัดที่สำคัญลงสู่ผู้ปฏิบัติงานอย่างละเอียด และมีความชัดเจน เข้าใจง่าย
2. พัฒนาช่องทางการสื่อสารข้อมูลสำคัญขององค์กรให้มีประสิทธิภาพ ถูกต้องทันสมัย และเป็นปัจจุบัน เข้าใจง่าย มีช่องทางการสื่อสารที่ชัดเจน เข้าถึงข้อมูลง่าย
3. การปลูกฝังทำความเข้าใจ ค่านิยมองค์กรไปสู่การปฏิบัติเพื่อบรรลุพันธกิจ วิสัยทัศน์
4. เพิ่มถ่ายทอดความรู้ นโยบายการดำเนินงานของหน่วยงานให้แก่บุคลากรทุกระดับ ให้มีความเข้าใจในระบบงานในองค์กรมากขึ้น

## 12. อภิปรายผล

การประเมินความรู้ ความเข้าใจของบุคลากรต่อทิศทางการดำเนินงานสถาบันกัลยาณ์ราชนครินทร์ ที่ได้ทำการวิจัยในครั้งนี้ เพื่อให้หน่วยงานเห็นทิศทางเป้าหมายการดำเนินงานที่ชัดเจนในแต่ละปี รวมถึงการพัฒนากระบวนการสื่อสารทำความเข้าใจกับบุคลากรในหน่วยงาน ให้เกิดความรู้ ความเข้าใจทิศทางการดำเนินงานขององค์กรที่ถูกต้องชัดเจนมากยิ่งขึ้น สามารถเชื่อมโยงการดำเนินงานตามแผนยุทธศาสตร์ขององค์กรกับนโยบายระดับกรมฯ ได้ ผลการวิเคราะห์ข้อมูลได้สรุปอภิปรายผลได้ดังนี้

1. สรุปผลการวิเคราะห์ทิศทางการดำเนินงานที่มีการสื่อสาร/ถ่ายทอด/สร้างความเข้าใจในทิศทางการดำเนินงานของสถาบันฯ พบว่า บุคลากรสามารถรับรู้ทิศทางการดำเนินงานที่มีการสื่อสาร/ถ่ายทอด/สร้างความเข้าใจภายในหน่วยงาน มากที่สุด คือ

- 1) ค่านิยมหลัก Core Value ของสถาบันฯ
- 2) วิสัยทัศน์ พันธกิจ และยุทธศาสตร์สถาบันฯ
- 3) นโยบายการพัฒนางานของสถาบันฯ

## 2. สรุปผลการวิเคราะห์ช่องทางที่ได้รับทราบทิศทางการดำเนินงานของสถาบันฯ

ผลประเมินช่องทางการรับรู้ / รับทราบทิศทางการดำเนินงานของสถาบันกัลยาณ์ราชนครินทร์ ผ่านช่องทางทั้งหมด 12 ช่องทาง พบว่า ผู้ตอบแบบประเมินสามารถรับทราบทิศทาง การดำเนินงานของสถาบันฯ ผ่านช่องทางต่าง ๆ มากที่สุด คือ

- 1) บุคลากรรับทราบจากผู้บังคับบัญชาโดยตรง
- 2) ทราบจากเพื่อนร่วมงานในหน่วยงาน
- 3) ทราบจาก Line กลุ่มของสถาบันฯ

## 3. สรุปผลการวิเคราะห์ความรู้ ความเข้าใจของบุคลากรต่อทิศทางการดำเนินงานของสถาบันฯ

พบว่า บุคลากรที่มีความรู้ ความเข้าใจในทิศทางการดำเนินงานของสถาบันฯ ในภาพรวม ได้อย่างถูกต้อง ผ่านเกณฑ์เป้าหมาย ร้อยละ 50 ของข้อคำถามทั้งหมด มีจำนวน 257 คน (ร้อยละ 98.47) และบุคลากรที่มีความรู้ ความเข้าใจในทิศทางการดำเนินงานของสถาบันฯ ไม่ผ่านเกณฑ์ จำนวน 4 คน (ร้อยละ 1.53)

4. สรุปผลการวิเคราะห์ข้อมูลความรู้ ความเข้าใจต่อทิศทางการดำเนินงานของสถาบันฯ จำแนกปัจจัยส่วนบุคคล ได้แก่ เพศ อายุ ระดับการศึกษา ประเภทบุคลากร หน่วยงานที่ปฏิบัติงาน บทบาทหน้าที่ในงาน ปัจจุบัน และระยะเวลาที่ปฏิบัติงานในสถาบันฯ ที่แตกต่างกัน มีผลต่อความรู้ ความเข้าใจต่อทิศทางการดำเนินงานของสถาบันฯ ไม่แตกต่างกัน อย่างมีนัยสำคัญทางสถิติที่ระดับ 0.05

## 5. สรุปผลการวิเคราะห์ความคิดเห็นของบุคลากรต่อทิศทางการดำเนินงานสถาบันฯ

ประเมินความคิดเห็นของบุคลากรต่อทิศทางการดำเนินงานของสถาบันกัลยาณ์ราชนครินทร์ เกี่ยวกับการนำองค์กรของผู้บริหารสถาบันฯ เรื่องต่าง ๆ พบว่า บุคลากรมีความคิดเห็นเกี่ยวกับการนำองค์กรของผู้บริหารสถาบันฯ ในภาพรวมอยู่ในระดับเห็นด้วย และเมื่อพิจารณาเป็นรายข้อ พบว่า บุคลากรมีความคิดเห็นเกี่ยวกับการนำองค์กร มากที่สุดคือ

- 1) ผู้บริหารสามารถนำพาองค์กรไปสู่ความสำเร็จได้
- 2) ผู้บริหารมีส่วนร่วมและสร้างบรรยากาศ ในกิจกรรมต่าง ๆ
- 3) ผู้บริหารเป็นตัวอย่างที่ดีในการดำเนินการเรื่องต่าง ๆ

## 6. สรุปผลการวิเคราะห์การใช้ประโยชน์จากทิศทางการดำเนินงานสถาบันฯ

ประเมินความคิดเห็นต่อการใช้ประโยชน์จากทิศทางการดำเนินงานของสถาบันกัลยาณ์ราชนครินทร์ พบว่า บุคลากรมีความคิดเห็นในภาพรวมการใช้ประโยชน์จากทิศทางการดำเนินงานของสถาบันฯ อยู่ในระดับมาก และเมื่อพิจารณาเป็นรายข้อ มากที่สุดคือ

- 1) การพัฒนาระบบการให้บริการด้านสุขภาพจิตและจิตเวช
- 2) การกำหนดทิศทางการดำเนินงานของหน่วยงาน
- 3) การพัฒนางานตามภารกิจหน้าที่ของตนเอง

### 13. ข้อเสนอแนะ/แนวทางการพัฒนาปรับปรุง

สรุปผลการดำเนินงาน การประเมินผลการรับรู้ ความรู้ ความเข้าใจของบุคลากรต่อทิศทางการดำเนินงานสถาบันฯ ที่ได้ทำการวิจัยในครั้งนี้ สามารถสะท้อนถึงการรับรู้ ความรู้ ความเข้าใจของบุคลากร เพื่อให้หน่วยงานเห็นทิศทางเป้าหมายการดำเนินงานที่ชัดเจนในแต่ละปี และเป็นข้อมูลสำคัญในการนำไปปรับปรุงและพัฒนากระบวนการสื่อสารทำความเข้าใจกับบุคลากรในหน่วยงานให้มีประสิทธิภาพ บุคลากรเกิดความรู้ ความเข้าใจทิศทางการดำเนินงานขององค์กรที่ถูกต้องชัดเจนมากยิ่งขึ้น สามารถเชื่อมโยง การดำเนินงานตามแผนยุทธศาสตร์ขององค์กรกับนโยบายระดับกรมฯ ได้ และนำไปเป็นแนวทางการพัฒนากระบวนการทำงานในงานอื่น ๆ ของหน่วยงานต่อไปในอนาคต รายละเอียด ดังนี้

1. ควรประเมินผลการรับรู้ ความรู้ ความเข้าใจของบุคลากรสถาบันฯ ทุกปี อย่างน้อยปีละ 1 ครั้ง
2. ควรประเมินการรับรู้ ความรู้ ความเข้าใจของบุคลากรทุกท่านที่ปฏิบัติงานในสถาบันฯ
3. ปรับปรุงและพัฒนากระบวนการสื่อสารทำความเข้าใจกับบุคลากรในหน่วยงานให้มีประสิทธิภาพ
4. พัฒนาเครื่องมือแบบประเมินการรับรู้ฯ เป็นแบบประเมินออนไลน์ เพื่อลดการใช้กระดาษ ประหยัดงบประมาณ สอดคล้องกับนโยบายของรัฐ เพื่อเข้าไปสู่ระบบราชการ 4.0